

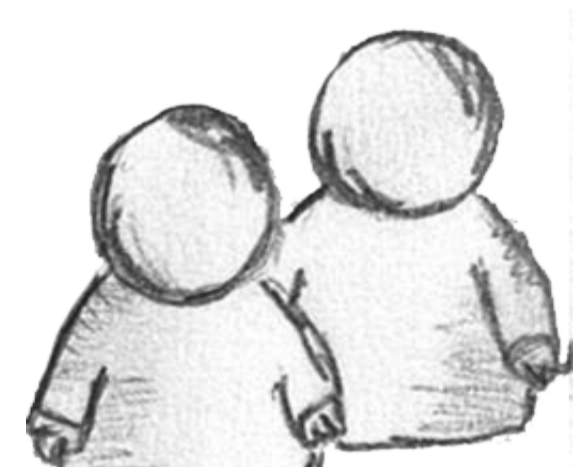
Social Entrepreneurship Company

The company that brings your ideas to light

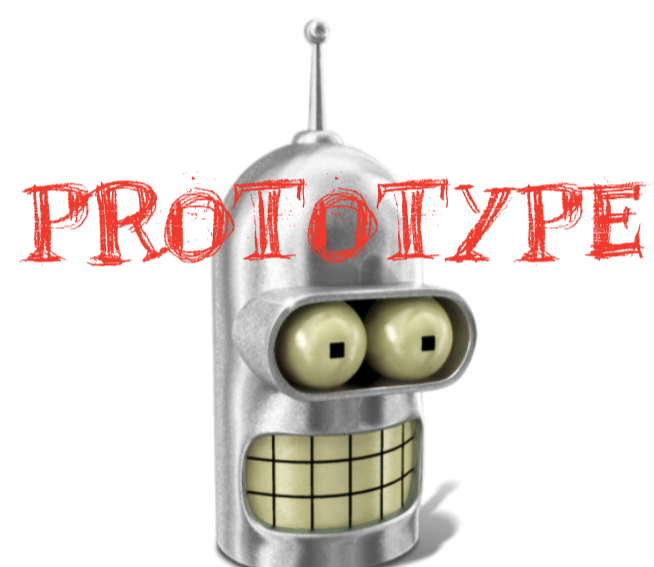
Road of troubles:



Avoir une idée!



Rechercher une équipe



Faire un prototype



Se faire accompagner
(technique, communication, visibilité, incubation, coaching, etc.)



Trouver des financements



Voler de ses propres ailes

Problématique

Un projet d'entreprise naît d'une idée. Lorsque le porteur de l'idée se confronte avec l'éventualité de créer son entreprise, d'emblée il doit faire face à de nombreux et divers obstacles qui peuvent lui paraître insurmontable et le décourager, ceux qui osent entreprendre sont peu nombreux et passent pour inconscients ou courageux. Les idées abandonnées sont autant d'innovations potentielles gâchées.

«L'open company» est un concept d'organisation d'entreprise, fondée sur la minimisation des problèmes de l'entrepreneuriat. Cette entreprise accompagne les projets et fournit un environnement propice au développement de l'innovation, dans le seul but de maximiser les chances de succès. L'open company, c'est la conviction qu'une idée portée doit avoir sa chance, et c'est au marché de décider du sort des entreprises, pas les problèmes inhérents aux premiers pas d'un éventuel entrepreneur.

Cluster organisationnel

Kevin Informaticien

- Aimerait plus que tout aider les personnes à mobilité réduite, ou ayant toute sorte de handicap, entre autres parce qu'il veut aider sa grand-mère.
- Son idole: Stark de Iron man.

Henri Orthopédiste

- Veux trouver des solutions pour prévenir les risques d'ostéoporose pour les plus de 50 ans.
- Il est persuadé de pouvoir diminuer cette maladie dans 70% des cas!

Jean-Michel Ingénieur mécanique

- Il préfère être proche de ses plantes et leur bien-être constitue le sien, ce qui en fait un **herboriste passionné**.
- Bonne connaissance dans la **gestion de projets**.

Le premier frein à l'entrepreneuriat est de **trouver une équipe compétente** pour réaliser un prototype et pour ne pas se présenter seul devant des investisseurs. Le second est un frein psychologique pécuniaire: comment trouver des fonds pour payer cette première équipe? La majorité du temps cette question suffit à anéantir une idée et nous replonge, tête baissée, dans notre quotidien.

En réalité une personne qui entreprend ne dispose que de deux choses fondamentales: son temps et ses compétences.

Ici, trois personnes portant chacune un projet. Ces entrepreneurs sont très différents, mais ont un point commun: **ils ont tous des compétences qui ont de la valeur aux yeux des autres**.

Les faire travailler sur un projet commun qui est la somme de tous les projets, leur permettrait de constituer l'équipe dont ils avaient besoin pour réaliser un prototype. **La compétence est la monnaie d'échange, et le temps, son unité**. Plus on consacre du temps au projet commun et plus on fait avancer son propre projet.

Les entrepreneurs sont souvent très motivés et portés par un rêve, un désir profond de voir ce en quoi ils croient devenir réalité. C'est pourquoi ils ne seront pas avares de leur temps, ce qui est positif pour tous.

Projet 1: Un gant exosquelette qui donne de la force aux personnes qui ont des problèmes pour saisir les objets.

Électronique	Acquis
Informatique	Acquis
Mécanique	X
Orthopédiste	X
Gestion de projets	X

Projet 2: Une montre qui calcule en permanence la teneur en calcium et le pH du sang. Elle indique au patient ce qu'il doit manger comme aliment pour avoir un apport en calcium en vitamine D et pour réguler le pH du sang.

Électronique	X
Orthopédie	Acquis
Gestion de projets	X
GRH	Acquis

Projet 3: Un arroseur intelligent qui détermine en fonction: de la plante, de la température, de l'heure de la journée et de la teneur en eau du terrain, quand et de combien nourrir la plante.

Électronique	X
Informatique	X
Mécanique	Acquis
Herboriste	Acquis
Gestion de projets	Acquis

Social Entrepreneurship Company

Projets: [Gant exosquelette] [Montre] [Arroseur intelligent]

Accompagnement

Conseils en business et entrepreneuriat

Locaux

Machines

Liens privilégiés avec les pourvoyeurs de fonds

Formations

Conseil en gestion de projets innovants

Un écosystème propice à l'innovation:

L'open company combine le meilleur des pépinières, des incubateurs, et de toutes les nouvelles formes d'aide à l'entrepreneuriat, mais va plus loin.

- Mettre à disposition du matériel pour réaliser les prototypes
- S'occupe de la gestion des projets
- Met à disposition des employés pour d'éventuelles compétences clés
- Donne des conseils d'orientations techniques et de gestion de l'innovation
- Propose des partenariats multiples avec grandes écoles, universités, pourvoyeurs de fonds, coach, CNAM et sponsoring des anciennes entreprises.
- Gouvernance par les gestionnaires et un comité des porteurs de projets

Modèle d'affaire de l'Open Company:

- L'open company parie sur l'avenir. Cette structure se rémunère sur une part du capital des entreprises qu'elle aide au développement.
- Ce type de structure peut être un intermédiaire unique avec les porteurs de capitaux, diminuer l'asymétrie d'information, partager les risques tout en maximisant les chances de succès.
- L'open company peut proposer ses services pour permettre à des entreprises d'externaliser avec certains de ses employés un développement de projets d'innovation radical difficile à intégrer dans la structure réglée.

Conclusion

Le premier facteur d'innovation est le hasard, et la nature donne à celui-ci toutes les chances de s'exprimer, ce qui en fait le premier pourvoyeur d'innovation. A nous de savoir donner une chance à nos idées, en trouvant des nouvelles formes d'entreprises optimisées pour le développement de produits et services innovants.

Les pépinières, les incubateurs sont un premier pas vers l'aide à la création d'entreprise, mais il semble aujourd'hui que le besoin d'innover demande des structures repensées, ayant un but commun avec les startups qu'elle aide et optimiser dans le seul but de maximiser les chances d'émergence de l'innovation.

L'Open Company va dans ce sens. Son nom lui permet d'assimiler toutes critiques et améliorations possibles, elle est fondamentalement souple. Elle peut sans difficulté devenir une association à but non lucratif, s'organiser en pôle de compétences et pourquoi pas s'adjoindre à nos pôles de compétitivité. Son mot d'ordre: faire tout ce qui est possible au service de l'innovation.

«Point besoin d'espérer pour entreprendre ni de réussir pour persévérer», Charles le Téméraire XVI ième siècle.